

# FOKUS



## SPRÅKLYDSANGER MED OPPGAVER

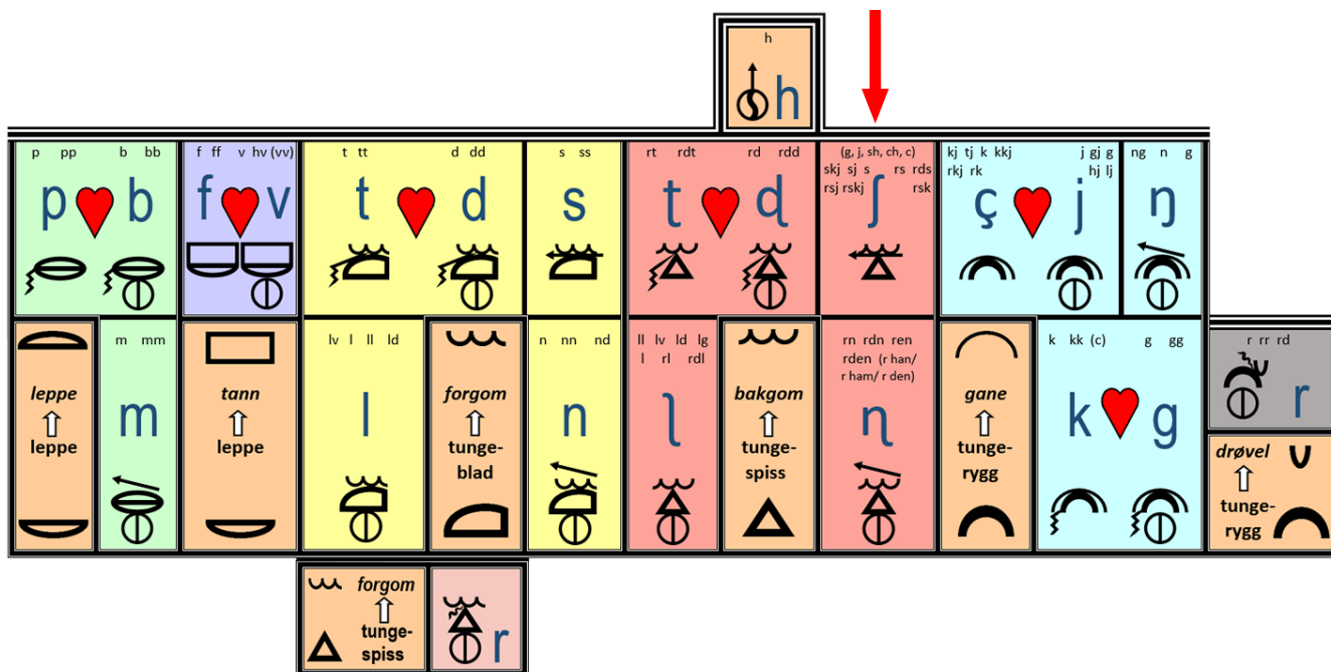
FOKUS B BOKSTAVLØSE LYDER

LESEKURS B LØKKESKRIFT

S med  $\int$ -lyd foran L

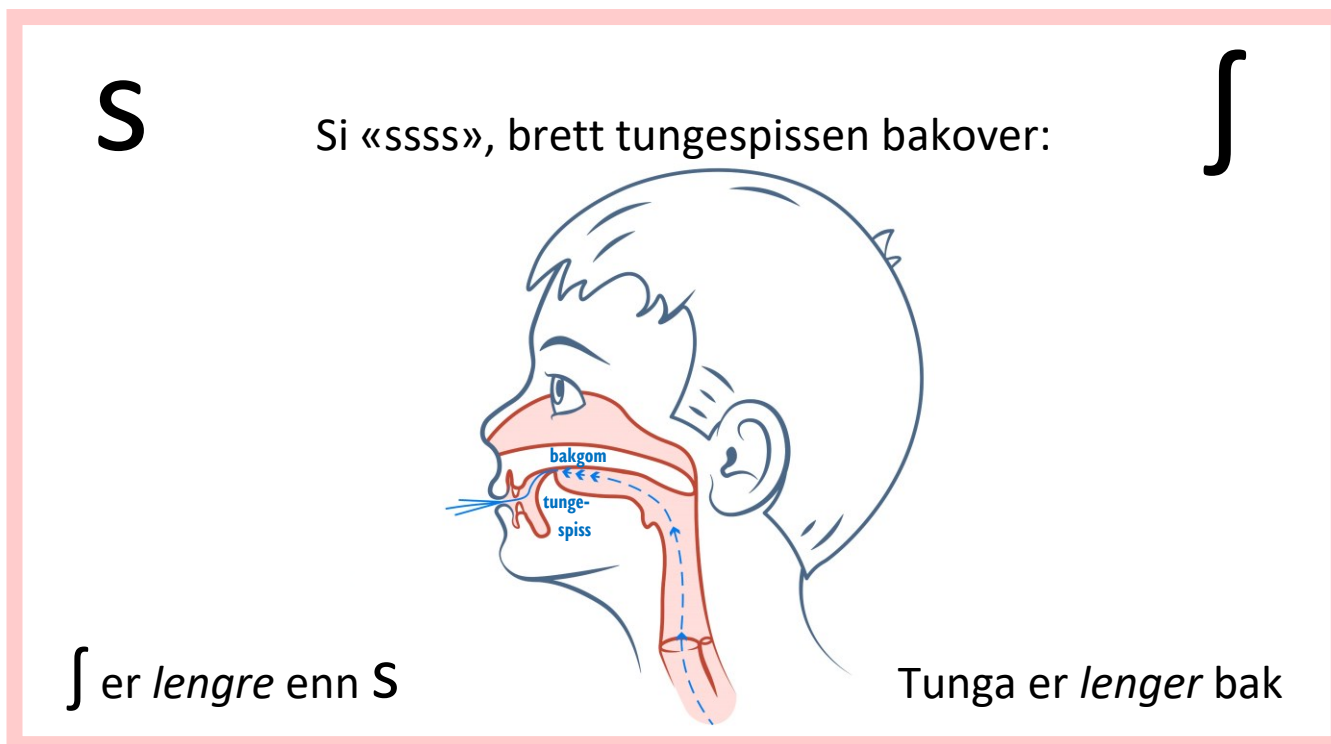
Toril Karstad

# Rosa leilighet: Bakgomlyder, S med f-lyd foran L



S foran L uttales som en vanlig s-lyd på sørlands- og vestlandsmål. Men på Østlandet, i Nord-Norge og i Trøndelag blir s-en til en f-lyd. Siden elevene gjennom Fokus-arbeidet blir bevisste på språklyder, er det derfor nødvendig med et fokus på S-L. Hvis ikke vil mange skrive lyden med andre symboler.

**S-L-verset er spilt inn på sørlandsdialekt, slik at barn med divergerende dialekter skal kunne følge klassens opplegg.** f-lyden hører til tungespiss-bakgom-leiligheten. Vi bretter sidene på tungespissen opp mot bakre del av gommen.



Forsidebildet er tegnet av Melissa Adéle Popkema.

Fokus er delvis utviklet ved hjelp av Extra-midler. Digitalisering av Fokus talesymbolfont og bilder av artikulasjon er lagd for TKKL av Øyvind Martinsen med midler fra stiftelsen Dam.

Fokus digital læringsressurs (fokus.no) har flere hefter og digitale oppgaver.

Fokus – språklydsanger med oppgaver © Toril Karstad Kreativ Læring

# S med f-lyd foran L

## S-L-vers: Sang nr. 46

Tekst: Toril Karstad, mel.: J. Nicolaisen, vokal: Sandra Karine Iversen, 6. kl., sørlandsinnspilling: Elisabeth Hognestad, komp og opptak: Øyvind Åge Berg, illustrasjon: Lydia Madeleine Popkema 10. kl.



Slakteren tok slegga. Sløve kniver lot han slenge.  
Han var slapp og sliten. Slipset hang og slang.  
For et slit å slepe rundt på tunge slakt så lenge!  
Slavedriver Slåtten var så slem hver gang!  
Slik en slyngel, du! Han var slesk og slu.  
Men nå skulle døra slamres hardt!  
Det fikk være slutt på slunken pung med noen slanter!  
Slakteren, han for på dør i voldsom fart.

### Talesymbol:

Lufta strever Bakgom



Tungespiss

**Oppgave 1:** Hør på opptaket, og prøv å lære sangen.

**Oppgave 2:** Se på språklydhuset og finn f. Si fog kjenn etter uttalen! Forklar for noen hvordan du lager lyden med taleorganene.

**Oppgave 3:** Sett ring rundt alle S foran L sangen, og si f.

**Oppgave 4:** Les hele verset.

**Oppgave 5: Finn lyden f skrevet med S foran L.**

Si lyden mens du tegner ring rundt symbolet (s-en).

Tell opp til slutt hvis du har lyst.

bgreifæds lauvmsltupaieio**ub**ystpaimsleivdejæjfn  
slspgjaudgævmslsltupaifeiysl**st**paiæjfvhslspg  
slkvdauvslkøfeio**ub**slvdejæjfvihslspg  
paipsllkøubystpds**l**spgyaislbgråkvyeisltupiøslubysli  
aiæslågmesslvngdejfvhslspgauråkvsløslbyngejæj  
fvhaibgråkauslvmsltupa**ist**pæfvhslspgauslyøeifæda  
uvmsltupaieio**ub**ysl**st**pai**eiv**sldejængvhs  
laibgråskvi  
yeifæds**l**msltupa**ipl**ksleio**ub**sngaislæågs  
livdepaibgr  
åslkvyeingsluyklømhjklp  
løæåhm  
gfvspå  
mæøyzslt

Jeg fant \_\_\_\_\_ stykker.



**Oppgave 6a: Skriv S-L-ord.**

slakter

sløse

sløv

slå

sløyfe

slalåm

**Oppgave 6b: Skriv S-L-ord.**

slikke

slapp

slit

sleper

sludd

slave

**Oppgave 6c: Skriv S-L-ord.**

sladre

slem

sliten

slede

slips

slamre

**Oppgave 6d: Skriv S-L-ord.**

slutt

slette

slenge

slang

slyngel

slange

Oppgave 7a: Skriv S-L-ord i løkkeskrift.

slakter

sløse

sløv

slå

sløyfe

slalåm

Oppgave 7b: Skriv S-L-ord i løkkeskrift.

slikke

slapp

slit

slupe

sludd

slave

Oppgave 7c: Skriv S-L-ord i løkkeskrift.

sladre

slem

sliten

slede

slips

slamre

Oppgave 7d: Skriv S-L-ord i løkkeskrift.

slutt

slette

slenge

slang

slyngel

slange

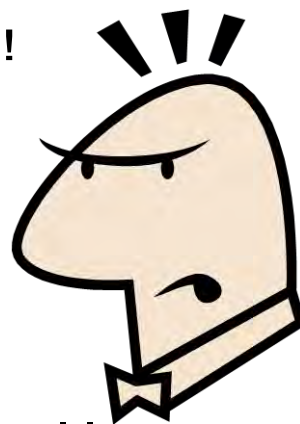
## Oppgave 8: Del opp i stavelser og tell språklyder i S-L-vers.

- Sett prikk under alle vokaler. Hver prikk eller strek markerer en stavelse.
- Tegn stavelsebuer under hvert ord.
- Skriv antall **språklyder**, rett over hvert ord. Eksempler: Ordet *slegga* har 6 bokstaver, men bare 5 språklyder, for g+g er dobbel konsonant med bare én lyd. Ordet *slenge* har 6 bokstaver, men bare 5 språklyder, for n+g er én lyd.

NB: Antall språklyder i ordene varierer med dialekt! Hvis du er vestlending eller sørlending, sier du r-en i ord med rt og rs. Sjekk hvor mange lyder du selv sier, og noter tallet over ordet. Er du sør- eller vestlending, sier du heller ikke f-lyden foran l, som denne sangen handler om. Da sier du s-lyd. Men sangen er jo morsom for det!

9                    3                    5                    5  
Slakteren tok slegga. Sløve

kniver lot han slenge. Han var  
slapp og sliten. Slipset hang og  
slang. For et slit å slepe rundt  
på tunge slakt så lenge!  
Slavedriver Slåtten var  
så slem hver gang! Slik  
en slyngel, du! Han var  
slesk og slu. Men nå skulle  
døra slamres hardt! Det fikk  
være slutt på slunken pung med  
noen slanter! Slakteren, han for  
på dør i voldsom fart.

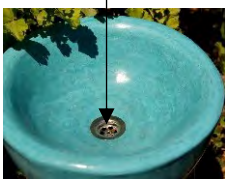


Til pedagogen: Vi deler ikke stavelser opp etter vanlige delingsregler, men sørger for at bokstaver som representerer én språklyd, havner i samme gruppe. Siden lærer vi elevene vanlige delingsregler ved bindestrek.

## Oppgave 9a: Les ord med s-l og lang vokal/diftong. Legg bokstavkort.

1

slit  
slu  
slå  
slo  
slet  
slim  
sluk



*SpOne - CC BY-SA 4.0*



*Sergeiy Doronin, Dreamstime*

2

slag  
sløv  
slak  
sløse  
slite  
slager  
slede



*Filipp Andreievich Malavin, Wikimedia*

3

slepe  
sliten  
sluke  
slave  
slipe  
slimål  
slaveri



*Marianne Korssjoen, 3.kf. & Marianne Nordli, 6.kf.*

4 med diftong

sløyfe  
sløye  
sleiv  
sleit  
sleip  
sleivet  
sleike



## Oppgave 9b: Les ord med s-l og kort vokal, og legg bokstavkort.

1

slakt  
slakte  
slakter  
slenge  
slang  
slapp  
slutt  
slutte  
slikke



2

slaps  
slurk  
slurpe  
slekt  
slippe  
slips  
slynge  
slesk  
slyngel



3

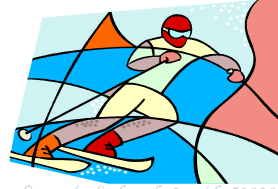
slamre  
sladre  
sladder  
slakk  
slank  
slange  
slafse  
slette  
slum



*Slum: By Jonathan McIntosh - CC BY 2.0, <https://commons.wikimedia.org/w/index.php?curid=53838>*

4

slett ikke  
slegge  
slem  
slåss nå  
har slått  
sludd  
slappe av  
rett og slett  
slalåm



## Oppgave 10: Fullfør fortellingen.

Ta en titt på bildet på side 3. Les innledningen på historien, og fullfør fortellingen. Velg ut minst fire ord fra oppgave 9, og flett dem inn i historien. Lag overskrift.

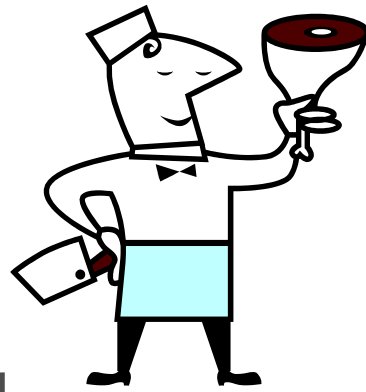
Slakteren er sint. Står ikke den slavedriveren og skjener igjen? Aldri blir det bra nok, samme hvor mye han sliter! Ikke får han mange slanter for slitet, heller! Nervene er tynnslitte, og han føler seg utslitt. Nå vil han ikke sløse bort mer tid på dette slavearbeidet! Han skal nok finne seg en bedre jobb. «Nå er det nok!» roper han, slenger fra seg slegga og slamrer døra igjen etter seg.

\* [https://commons.wikimedia.org/wiki/File:Tadelakt\\_washbasin-minoeco.JPG#/media/File:Tadelakt\\_washbasin-minoeco.JPG](https://commons.wikimedia.org/wiki/File:Tadelakt_washbasin-minoeco.JPG#/media/File:Tadelakt_washbasin-minoeco.JPG)

Strek under stum bokstav = minus lyd. Feit O har å-lyd. Slum er tett i tett med veldig dårlige hus i byen, der fattige bor.

Oppgave 11: Klipp ut en setning, del opp i ord og pusle. Klipp i bokstaver og pusle sammen. Skriv teksten på konvolutt, og putt brikkene i konvolutten.

Slakteren  
tok slegga.  
Sløve kniver  
lot han slenge.  
Han var slapp  
og sliten.  
Slipset  
hang og slang.  
For et slit  
å slepe rundt på





**tunge slakt  
så lenge!**

**Slavedriver**



**Slåtten var så  
slem hver gang!**

**Slik en slyngel,**

**du! Han var  
slesk og slu.**



**Men nå skulle**

**døra slamres**

**hardt!**





**Det fikk være  
slutt på  
slunken pung  
med noen  
slanter!  
Slakteren,  
han for på dør  
i voldsom fart.**





Oppgave 12: Skriv s-l-verset med løykeskrift. Se etter forskriften.

Slakteren tok slegga.  
Sløve kniver lot han slenge.  
Flan var slapp og sliten.  
Slipset hang og slang.  
For et slit å slepe



rundt på tunge slakt så lenge!

Slavedriver Slåtten  
var så slem hver gang!  
Slik en slyngel, du!  
Flan var slesk og slu.



Men nå skulle døra slamres hardt!

Det fikk vere slutt på slunken  
pung med noen slakter!

Slakteren, han for på dør i voldsom fart.



## Oppgave 13: Løs rebusen. Bytt ut talesymboler og store bokstaver med små bokstaver. Les setningen.

NB: To ruter under talesymbolet betyr dobbel konsonant. Dobbelt rute betyr bokstavsgruppe.  
Alle setninger og navn skal starte med stor bokstav. Sett riktig tegn til slutt.

1

⚡	⚡	A	☺	☺	E	⚡	E	⚡	⚡	A	⚡	⚡	E	☺	A.

2

Å-lyd Stum G

⚡	⚡	A	☺	E	⚡	E	⚡	⚡	E	☺	OG	☺	⚡	⚡	Å	☺
											o g					

3

☺

⚡	⚡	I	☺	Å	⚡	E	⚡	⚡	E	☺	A	☺	⚡	⚡	U	☺	E	⚡

4

Å-lyd Stum G

I	☺	E	⚡	⚡	I	☺	,	⚡	⚡	A	☺	☺	OG	⚡	⚡	U	☺	!
							,						o g					

5

☺

Å-lyd

Å-lyd Stum G

A	⚡	⚡	E	⚡	⚡	O	☺	I	☺	Å	⚡	OG	⚡	⚡	Å	☺	☺	Å.
						o						o g						

6

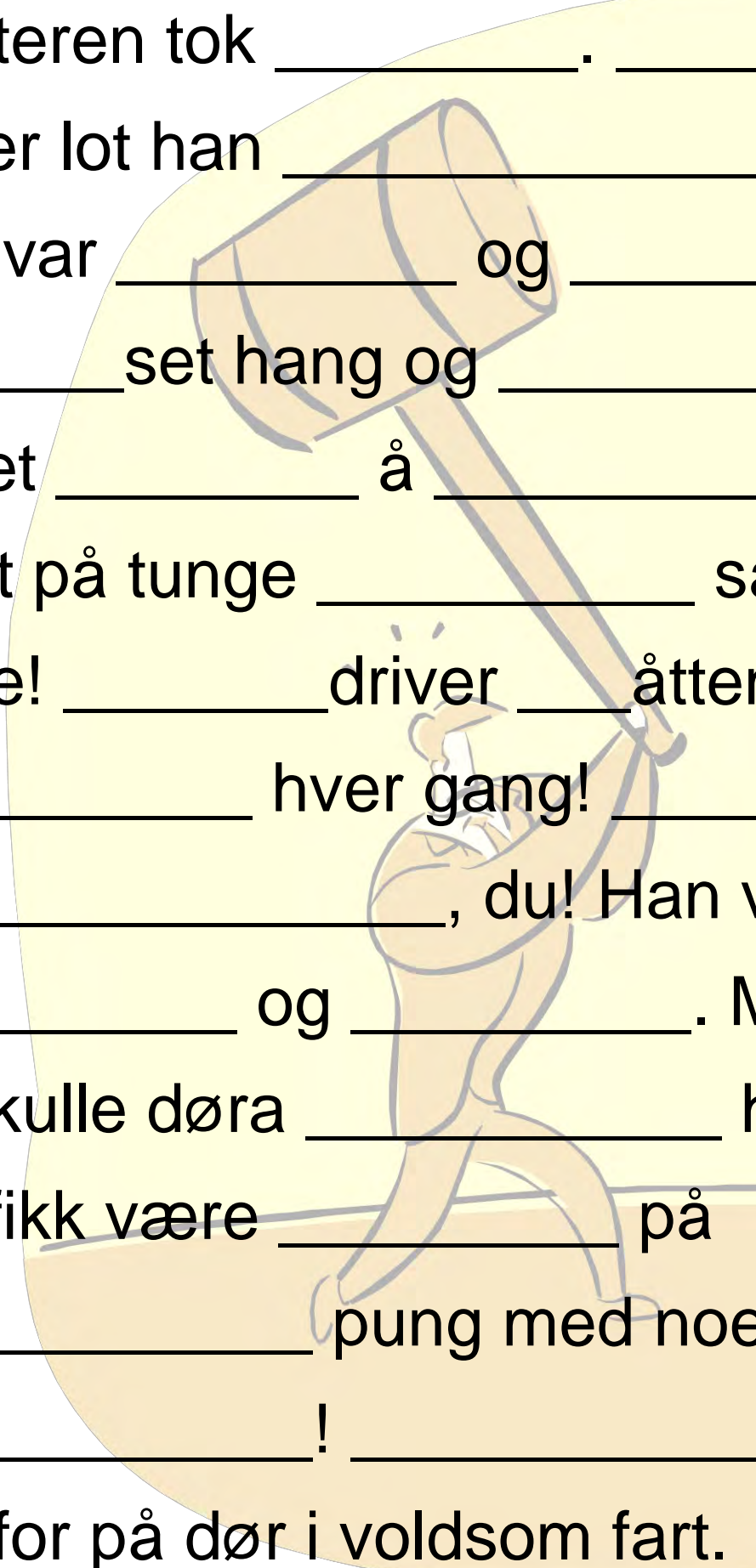
Å-lyd

Stum T

☺	A	⚡	⚡	O	⚡	⚡	A	⚡	E	☺	☺	Å	⚡	⚡	O	☺	E	T.
															o			t

Strek under stum bokstav = minus lyd. Feit O har å-lyd.

Oppgave 14: Fyll inn det som mangler i s-l-verset, uten å se etter teksten.



Slakteren tok \_\_\_\_\_ . \_\_\_\_\_ ve  
kniver lot han \_\_\_\_\_ .  
Han var \_\_\_\_\_ og \_\_\_\_\_ .  
\_\_\_\_\_ set hang og \_\_\_\_\_ .  
For et \_\_\_\_\_ å \_\_\_\_\_  
rundt på tunge \_\_\_\_\_ så  
lenge! \_\_\_\_\_ driver \_\_\_\_\_ åtten var  
så \_\_\_\_\_ hver gang! \_\_\_\_\_  
en \_\_\_\_\_ , du! Han var  
\_\_\_\_\_ og \_\_\_\_\_ . Men  
nå skulle døra \_\_\_\_\_ hardt!  
Det fikk være \_\_\_\_\_ på  
\_\_\_\_\_ pung med noen  
\_\_\_\_\_ ! \_\_\_\_\_ ,  
han for på dør i voldsom fart.

Oppgave 15: Del sangteksten i ord med loddrette linjer.

Slakterentokslegga.

Sløvekniverlothanslengge.

Hanvarslappogsliten.

Slipsethangogslang.

Foretslitåsleperundtpå

tungeslaktsålengge!

SlavedriverSlåttenvarsåslem

hvergang.

Slikenslyngeldu!

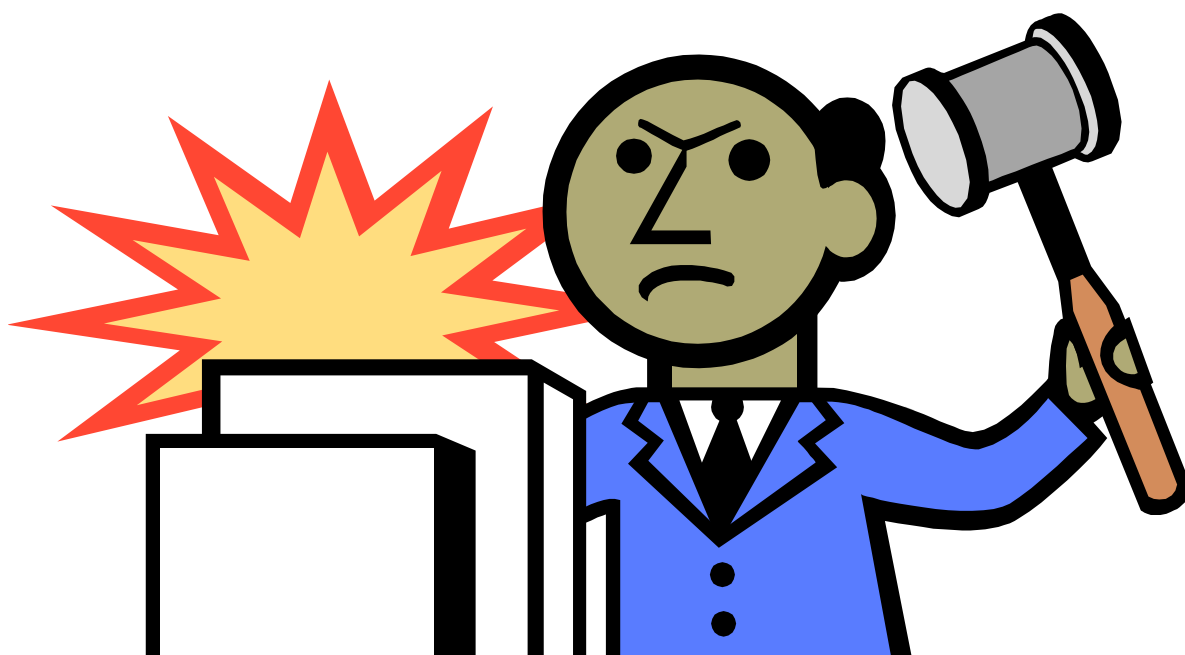
Hanvarsleskogslu.

Mennåskulledøraslamreshardt!

Detfikkværesluttpåslunkenpung

mednoenslanter!

Slakterenhanforpådørivoldsomfart.



### Oppgave 16a: Les rim med S-L.

Gisle rimer: slegge – legge – begge – degge – knegge – egget

Aslak rimer: slukene – lukene – bukene – dukene – brukene – ukene

Sjur rimer: slakte – bakte – frakte – jakte – makte – sakte – vakte – betrakte

Aslaug rimer: slavene – gavene – pavene – stavene – klavene – gravene

Veslemøy rimer: slynge – synge – dyngge – klynge – tynge – gynge

Asle rimer: slede – lede – rede – nede – til stede – glede – klede – frede – vrede



### Oppgave 16b: Les rim med S-L.

Åse rimer: slangene – fangene – gangene – sangene – pangene – sprangene

Skjalg rimer: sløsing – pøsing – øsing – døsing – fnøsing

Are rimer: slikking – drikking – nikking – prikking – stikking – hikking – klikking

Yngve rimer: slenging – henging – densing – klenging – stenging – sprenging

Inger rimer: pusling – rusling – tusling – skusling – usling

Venke rimer: slipe – ripe – stripe – snipe – pipe – vipe – gripe – knipe – skvipet



P. Jeganathan - CC BY-SA 3.0, <https://commons.wikimedia.org/w/index.php?curid=64347141>



Henry Holiday, Wikimedia Commons

Strek under stum bokstav = minus lyd. NB: I egennavn er det ikke sikkert vi sier f-lyden foran l-lyden, selv om vi gjør det med andre ord. Hvoran sier du Oslo, Asle, Aslak, Gisle og Aslaug? Hva sier foreldrene eller lærerne dine?

## Oppgave 17: Les enkle ord med sl og symboler fra andre fokus.

1

et slott  
sjiraff  
tenke  
mors  
korn  
skjelett  
fei  
skjerf  
ferdig  
sjakk  
å slåss  
særlig  
horn  
skjørt  
pai  
sjenert  
fordi  
sladre  
nei  
henge  
blank  
sjakal  
skjelve  
svart  
gardin  
slank  
styrte  
sjonglør  
flau  
løy

2

syrne  
rynke  
slenge  
sjalu  
torsk  
skjorte  
bein  
rank  
slurk  
sjangle  
skjold  
spinkel  
sørlig  
kaie  
torn  
slakter  
sardin  
søyle  
rangle  
dårlig  
taus  
ankel  
kart  
irsk  
slokke  
sjøsjuk  
trenger  
flink  
mai  
fordele

3

sørlig  
lært  
sort  
hinke  
bjørn  
sjåfør  
seng  
forslag  
kai  
skjev  
rart  
stinke  
bøye  
sjekke  
sau  
springe  
skjevt  
køye  
sløsing  
tøye  
peis  
sju  
ustyrlig  
surt  
skjemte  
først  
turning  
ført  
ei teine  
fordra

4

vaie  
hørt  
snarlig  
slafsing  
øye  
sjel  
munk  
smurning  
skjele  
lei  
sjimpanse  
slamring  
urørlig  
bokfink  
fordøye  
høy  
klærne  
sjokk  
lort  
hai  
skau  
gøy  
sei  
slenge  
vinke  
sjelden  
erle  
forspise  
fort  
pauke

Til pedagogen: Ramsene kan leses på skolen eller hjemme, som repetert lesing. Man kan ha ei ramse per dag. De kan også benyttes sammen med bokstav-/bokstavgruppekort. Ved undervisning individuelt og i grupper, kan lærer diktere fra ramsene, og elevene skriver ordene med bokstavkort. Ved få elever, kan man gi barna ulike ord i eget tempo, noe som hindrer sammenlikning og øker effektiviteten. I hel klasse med stasjonsundervisning, kan barna på bokstaveskestasjonen diktere hverandre ord to og to eller tre og tre. Etter for eksempel fem ord bytter man rolle, så alle får skrevet. Eleven som dikterer, farger ordet han har diktert, med lys farge eller krysser av. Slik vet gruppa hvor langt de er kommet til neste økt.

Strek under stum bokstav = minus lyd. Feit o har å-lyd, feit u har o-lyd, feit e har æ-lyd.

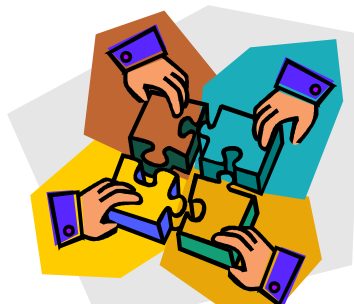
**Oppgave 18a: Del rimramsene i ord med loddrette linjer.**

Sjurrimer|slaktebaktefraktejaktemaktesaktebetrakte  
Gislerimersleggeleggebeggedeggekneggeegget  
Aslerimerslukenelukenebukenedukenebrukeneukene  
Veslemørimerslyngesyngedynggeklyngetynggegyng  
Edrimersledelederenedenedetilstedegledeklevrede  
Aslaugrimerslavenegavenepavenestavenegravene



**Oppgave 18b: Del rimramsene i ord med loddrette linjer.**

Arerimers|likkingdrikkingnikkingprikkingstikkinghikking  
Yngverimerslenginghengingdengingklengingstenging  
Ulfrimerslangenefangenegangenesangenesprangene  
Skjalgrimersløsingepøsingenøsingendøsingen  
Elirimerslipepestripesnipepipevipegripeknipeskvipe  
Ingerrimerpuslingruslingtuslingskuslingusling



Strek under stum bokstav = minus lyd.

**Ekstraoppgave 1a: Skriv ord med S-L inni.**

rusle

pusle

tusle

innslag

utslag

anslag

**Ekstraoppgave 1b: Skriv ord med S-L inni.**

avslutte

avslappet

avsløre

avslå

utslitt

utslått

Ekstrappgave 2a: Skriv ord med S-L inni, i løkkeskrift.

rusle

pusle

tusle

innslag

utslag

anslag

Ekstrappgave 2b: Skriv ord med S-L inni, i løkkeskrift.

avslutte

avslappet

avsløre

avslått

utslitt

utslått

Ekstraoppgave 3: Lag sammensatte ord med S-L.

ut	slegge
grise	sluket
hage	slutte
kjempe	slips
skole	slange
av	slapp
selkaps	sløtt
dør	slakt
fjell	slutt
jern	slamring
badekar	slette
	slag
	slør
	sløyfe



### Ekstraoppgave 4: Les S-L inni ord, og legg bokstavkort.

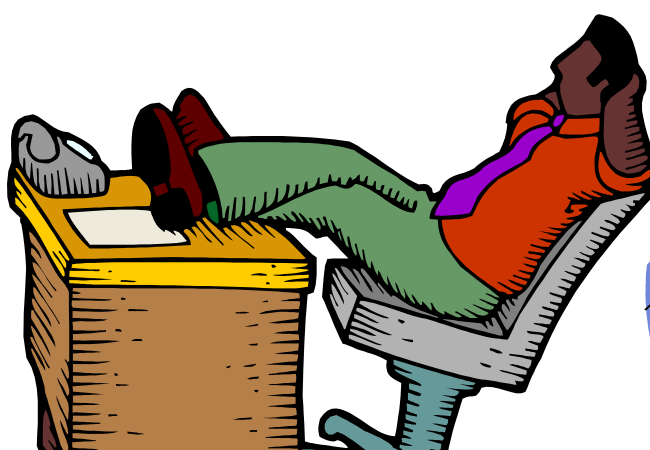
1

tusle  
usle  
risle  
pusle  
rasle  
rusle



2

avslitt  
avslå  
avslag  
avsløre  
avslutte  
avslappet



3

innslag  
anslag  
anslå  
utslag  
utslitt  
utslått



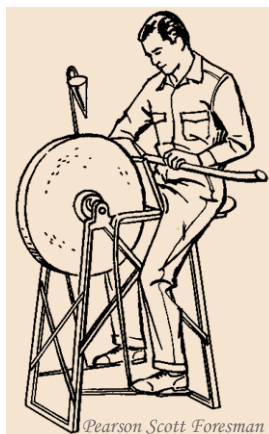
4

utslitthet  
utslåttthet  
beslag  
beslektet  
nedslag  
lynnedslag

### Ekstraoppgave 5: Les vanskelige ord med S-L.

1

slasket  
slagg  
sludder  
sluken (til fiske)  
sluket (i vasken)  
sløseri  
en slamp  
slipestein



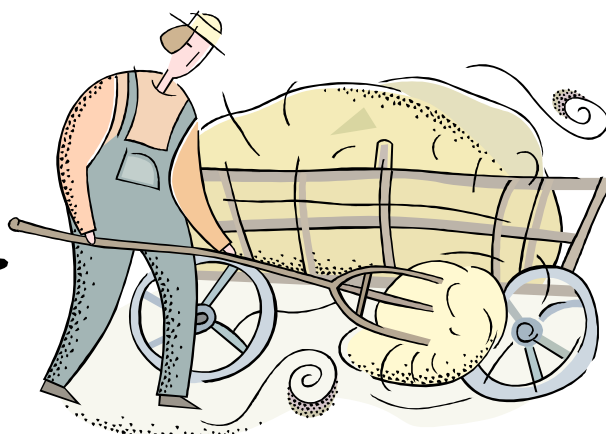
2

innpåsliten  
slukøret  
en slant  
slibrig  
sluppet  
slump  
slumre  
slunkne



3

foreslå  
forslag  
sloss før  
et slott  
sløkke  
slitsom  
slåbrøk  
slåttonn



4

beslutning  
pusling  
sløsing  
slafsing  
slamring  
sliping  
avslapning  
avsløring

Strek under stum bokstav = minus lyd. Feit o har å-lyd, feit u har o-lyd.

### Ekstraoppgave 6: Bøy substantivene i S-L-verset.

<i>Ubestemt form entall (en, ei, et)</i>	<i>Bestemt form entall (den, det)</i>	<i>Ubestemt form flertall (flere)</i>	<i>Bestemt form flertall (de)</i>
	slakteren		
	slegga		
		kniver	
	slipset		
et slit		-----	-----
		slakt	
(en) slavedriver			
(en/hver) gang			
en slyngel			
	døra		
(en) pung			
		slanter	
	slakteren		
(ei) dør			
(en) fart		-----	-----

### Ekstraoppgave 7: Bøy verbene i S-L-verset.

Å skje	Det skjer nå	Det skjedde	Det har skjedd	Det hadde skjedd
<i>Infinitiv</i>	<i>Presens</i>	<i>Preteritum</i>	<i>Perfektum</i>	<i>Preteritum perfektum</i>
		tok		
		lot		
(å) slenge				
		var		
		hang		
		slang		
å slepe				
		var		
		var		
		skulle		
å slamre(s)				
(å) være				
		for		

## Ekstraoppgave 8: Les vanskeligere ord med s-l og ord fra andre fokus.

1	2	3	4
sjampinjong	hurtig	forderve	sjukehuskorridor
bombardere	slendrian	fortære	fordømt
annerledes	skjerme	uforklarlig	slavearbeid
avslapning	sløyfe	pingvin	tjernet
sprinkel	mengde	turnering	bleie
skjærgård	vårnatt	fløyte	slyngel
flenge	haug	skjerpe	gardere seg
arbeid	tursekk	speiling	beskjedenhet
fyrstikk	rørlegger	sjokkert	haiene
sjamponere	sjonglering	støyende	sjeleglad
skjærtorsdag	gøyal	slynge	fartøy
underlegen	slangebitt	vurdering	avdanket
vertshus	beskjære	forsinkelse	sommerleir
sjølstendig	banking	sløyd	forskjellighet
haug	fortid	forlagt	streng
haiene	tornado	feilslått	slalåmbakke
avslutning	reinsdyr	lengsel	slakterbutikk
sløyd	blåveis	gjerne	skjebnesvanger
skjønnhet	forsinket	bombardert	fordufte
sjakkspill	røyskatt	skjøte	slukøret
klenge	beskjed	fengsel	fortvilet
slanking	tyngre	paiformen	morsdag
haugen	draugen	forsvarlig	hauken
reinsdyr	bussjåfør	forslag	skrangle
beslutning	fortøye	slipestein	avsløring
hauken	turnere	fortau	bombardere
sleiv	brøyte	fordømme	drosjesjåfør
murstein	forskjellig	trenghet	reiselyst
bringe	klynge	hjernen	beskjeftige seg
underleppe	væromslag	stjerne	skjønnhet
passasjertog	meieri	sjukdom	sjakkspillkompanjong

Til pedagogen: Ramsene kan leses på skolen eller hjemme, som repetert lesing. Man kan ha ei ramse per dag. De kan også benyttes sammen med bokstav-/bokstavgruppekort, for å holde ved like de fenomenene man har øvd på tidligere. Ved undervisning individuelt og i grupper, kan lærer diktere fra ramsene, og elevene skriver ordene med bokstavkort. I hel klasse med stasjonsundervisning, kan barna på bokstaveskestasjonen diktere hverandre ord to og to eller tre og tre. Etter for eksempel fem ord bytter man rolle, så alle får skrevet. Eleven som dikterer, farger ordet han har diktert, med lys farge. Slik vet gruppa hvor langt de er kommet til neste økt.

## Ekstraoppgave 9: Les ord, hvilken lyd, f eller s? Skriv f eller s i hver rute.

S+L kan være slutten av ett ord og begynnelsen av det neste i sammensatte ord. Da uttales s-en som s-lyd. Noen ganger er s slutten av forstavelsen *-mis*, som i *mislike*. Da uttales s-en som s. Noen ganger slutter hovedordet på s, og endelsen *-lig* følger. Da sier vi ofte *f-l*, som i *renslig*, *barnslig*. I ordet *koselig* blir gjerne e-en stum, og *s/e/l* blir *f-l*: /koʃli/. For at vi skal skrive slike ord riktig, må vi vite hva de er sammensatt av. Når ordet nr 2 er ordet *li* – som betyr åsside, sier vi *s-l*, som i *Åsli*, *grusli*, *Fossli*. Men dobbel s er aldri del av *f*-lyden uansett! Ord som har *SL* i midten, kan uttales forskjellig alt etter dialekt og miljø: *Rasle*, *rusle*, *usle* – noen sier *s-l*, andre *f-l*. Navnet *Oslo* er sammensatt av *os* (elveos) + *lo* (engslette). Noen sier *s-l*, andre *f-l* i dette navnet.

1	f/s	2	f/s	3	f/s	4	f/s
slakter		mislykket		utslitt		sladder	
avslutning		gassledning		foreslå		sladre	
mislike		røsslyng		foreslo		rislapper	
sløv		slamre		huslån		brusløkk	
Åsli		slutt		foreslått		slåss nå	
slang		slutte		husly		å slåss	
slenge		kortslutning		islegging		Neslund	
dødsleie		isløype		sludd		islandsk	
slapp		mislykkethet		Nesland		sløss før	
islagt		huslærer		slank		har slått	
grusli		slunken		slakk		et slott	
slite		slant		slutte		gressløk	
sleper		beslutning		isløsing		Fossland	
slakt		slips		lyslakkert		Åsli	
Island		slipsknote		slumre		slum	
slave		sladre		gresslag		slummen	
slott		huslege		Åslund		slippe	
slått		Gressli		slure		slitsom	
slå		slede		sluken		Fosslund	
islending		busslast		sløse		husleie	
Russland		lyslugget		islegging		slurpe	
slemme		slegge		Fossli		slafse	
slike		islom		sludder		slukøret	
slyngel		sløyfe		islek		vassledning	
Åsland		sludder		lysløype		husløs	
mislikt		gresslag		bussliv		slange	
slesk		busslomme		slak		slikke	
sluhet		lysledning		slags		Nesli	

Strek under stum bokstav = minus lyd. Feit o har å-lyd, feit u har o-lyd.

**Ekstraoppgave 10: Les ord med konsonantforbindelser.**

1 FR-	2 SN-	3 ST-1	4 ST-2
fri	snor	stå	sti
fru	snile	stek	sta
fra	snill	steke	stø
frø	snu	stige	stas
fryse	snus	stiv	støl
frie	snuse	stor	stil
frykt	snute	stol	støv
frykte	snyte	stim	stav
fritt	snø	stut	støl
fram	snør	stil	stum
frem	snøt	stær	stue
frese	snål	steik	staur
frukt	snaut	støy	staut
frisk	snei	støye	stein
frist	sneip	sted	steile
frakt	sneik	stygg	støpe
frakte	snek	stall	stær
frakk	snabel	stille	styre
frigg	snakk	stelle	stake
frekk	snakke	stubbe	støte
fritt	snappe	stabbe	stikk
framme	snuppe	stykke	stakk
fredag	snelle	stamme	stønn
frøken	snille	stemme	støtte

# Språklydhus på oslomål inkludert skarre-r og bokstavløse lyder

h		h	
p pp	b bb	f ff	v hv (vv)
leppe ↑ leppe	tann ↑ leppe	t tt	d dd
leppe	forgom ↑ tunge- spiss	s ss	s ss
m mm	lv l ll ld	rt rdt	rd rdd
leppe	l	t	d
leppe	forgom ↑ tunge- blad	(g, j, sh, ch, c) skj sj s rsj rskj	rdn ren rden (r han/ r ham/ r den)
leppe	r rr rd	kj tj k kkj rkj rk	g gg
leppe	drøvel ↑ tunge- rygg	j gj j hj lj	k kk (c)
leppe	r	ng n g	k
leppe	r	gane ↑ tunge- rygg	g

**Vokaler:** a e<sup>1</sup> e<sup>2</sup> e e<sup>ed</sup> e<sup>ed</sup> i i id ig i id ig o o u od u u y y æ æ ø ø å å o

**Diftonger:** ei ei eg eig au au aug aud au eu øy øg øi ai ai ay aj åi åi oy oi oi

Fokus © Toril Karstad Kreativ Læring

Hjerte symboliserer stemt/ustemt-par. Døra angir artikulasjonssted, der nedre artikulator er aktiv og derfor nevnes først (leppe mot tann). Bokstaver og bokstavgrupper i liten skrift forteller om språklydens skrivemåter, der stumme bokstaver regnes som del av grafemet.