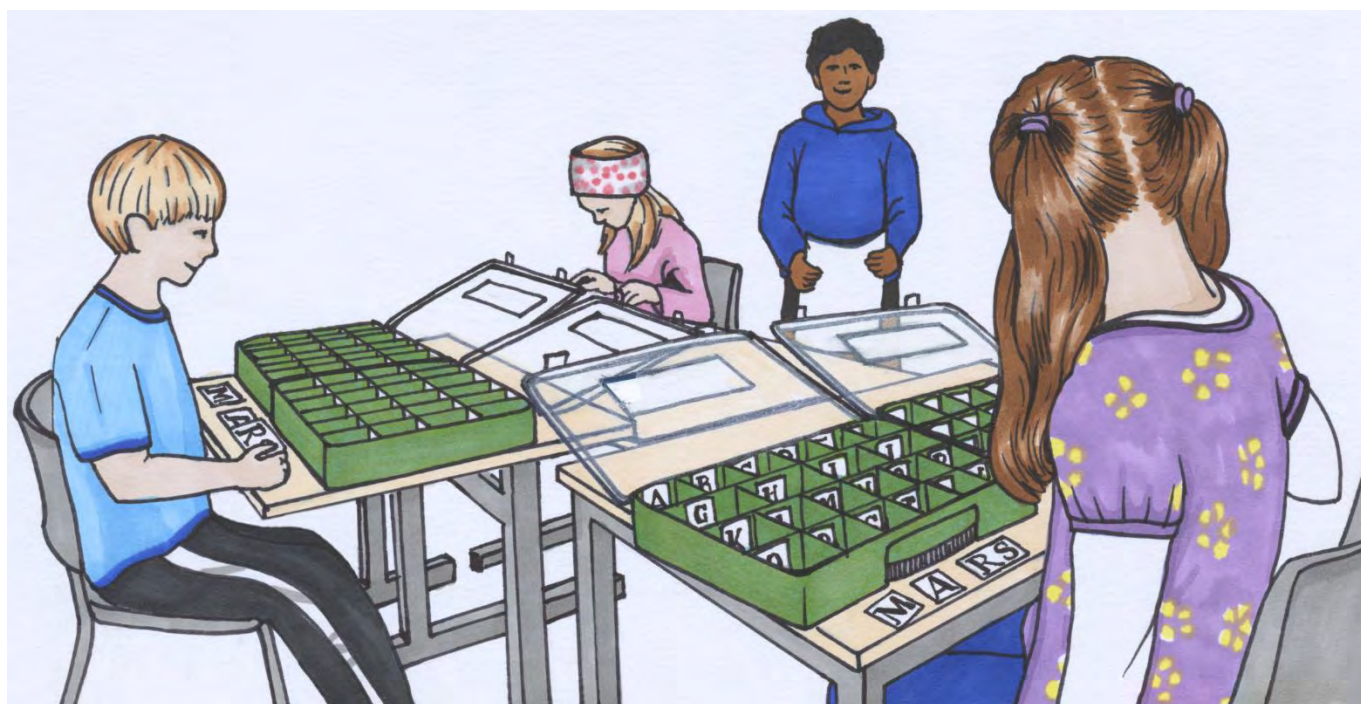


FOKUS

KARTLEGGINGSVERKTØY



Systematisk observasjon av lese- og staveatferd

ORDS STAVEMØNSTRE I SETNINGER:

STAVING

Toril Karstad

Om prøven

Disse setningene sjekker de samme stavemønstrene som ordprøvene. Fordelen med ordprøvene er at man kan sjekke både lesing og staving hyppig, uten å være redd for at resultatene skal påvirkes av tidligere testing. Man får også undersøkt i hvilken grad elevene gjenkjenner eller sammenleser løsrevne ord. Vansker med dette er et hovedkennetegn på dysleksi. Men for å sammenligne resultatene fra de to prøvene, kan man supplere med setningsprøven. Den har vært benyttet i mange år i spesialpedagogikken og noe i et femårig utviklingsprosjekt i hele klasser, som leseprøve. Noen lærere har også brukt den til diktat, for å sjekke barnas staveferdigheter og språklyd–symbol-koblinger. Her presenteres diktaten.

Prestasjonene på prøve 3-4 hos elever med sørlands- eller vestlandsmål må vurderes ut fra kunnskap om hvilke symboler de ikke trenger å lære, som blant andre østlendinger må kunne. Det gjelder oftest RT/RDT, RD/RDD, RN/RDN, RL/RDL, RS/RDS og i noen tilfeller SJ.

Innhold:

s. 3: Setningsdiktaten

s. 4: Veiledning mht. hva hver test sjekker, i henhold til østlandsuttale

Følgende lydskrifttegn benyttes:

ə: Kort, trykklett e-lyd i slutten av ord (som ofte blir borte for dyslektikere og uerfarne lesere)

t: rt-lyden på østlandsmål (bort, fart, klart, hardt)

ŋ: rn-lyden på østlandsmål (barn, korn, fjern, nordnorsk)

ʃ: rs/sj-lyden på østlandsmål (mars, vers, norsk, bordsetning, sjø, skjære, ski)

ʎ: bakre l-lyd skrevet med rl/rdl (farlig, vårløk, nordlys)

d: rd-lyden på østlandsmål (gardin, ferdig, fjorddal)

ŋ: ng-lyden (sang, ting, bank, bingo, agn)

ç: kj-lyden på østlandsmål / tʃ-lyden på vestlandsmål (kjøre, kjære, tjue, kino)

Registreringen:

Man skriver nøyaktig inn det eleven har skrevet, og undersøker i hvilken grad aktuelt symbol er stavet riktig. I tillegg noterer man seg andre mønstre i staveprestasjonen. Man kan fylle inn registreringene i Word-dokumentet *Systematisk observasjon av lese- og staveatferd – ords stavemønstre i setninger, lesing og staving: registreringsdokument*. Der er teksten skrevet under leseteksten i liten skrift, og man endrer bare feilskrivningene. Det kan også være til hjelp å bruke feit skrift her.

Setningsdiktater

1. Bokstavlydene

Nå har vi lagd en by av mose. Per kan være søt i jula.

2. Konsonantforbindelser i utlyd og framlyd

En veps flyr raskt fra tre til plante. Den samler nektar til høsten. En brun elg står i snøen. Den spiser fra busk og strå. Gro skal straks dra til Praha. Hun prøver å lære andre språk.

3. Bokstavløse lyder (østlandsmål) med vanligste symboler

Lars og Arne synger sanger mens Karl leser kart. Karl starter bilen så fort at gardina vaier. Han kjører barna til sauene i heia. Lars ser sju skjærer og ei svart ku. Kua rauter, mens den mauler høy og karse med kjevener.

4. Bokstavløse lyder (østlandsmål) med regelstyrte eller uvanlige stavemåter

Onkel sier jeg kan slå meg hardt når jeg går på skøyter i regnvær. Tjue kyr står i tjør bak kirka hele døgnet. Marka på gårdsplassen er hardtrampet og hardnet. Det er løgn at Ragnar brukte en euro til agn. Skynd deg inn i skyggen bak ljaen, og kikk på kyllingen min! Signe leste sagnet, før hun tegnet nordnorsk nordlys og ei skeiv kiste.

5. Stumme bokstaver, doble konsonanter, småord, skrivemåter for o / å / æ-lyd

Ei glad og blid lerke kvitret med nebbet og fløy over haugen ved gården. Den flakset opp og ned i vinden og hadde ikke annet å gjøre. Jeg ville gjerne gi den litt deig. Men ustekt brød var farlig for den, sa mor. Mor spurte hvor jeg hadde vært, og hvorfor jeg ikke kom hjem før halv tolv. Hun syntes nok selv det var kaldt og bad meg lukke døra. Vi hørte toget, for jernbanen går rett bak huset. Jeg sov tungt gjennom natta.

Veiledning til setningsdiktaten

Under hvert testord står det beskrevet hva ordet skal teste.

1. Bokstavlydene

Nå har vi lagd en by av mose. Per kan være søt i jula.
n å h a r v i l a g d e n b y a v m o s e p e r k a n v æ r e s ø t i j u l a

2. Konsonantforbindelser i framlyd og utlyd

Parentes betyr at konsonantene tilhører hver sin stavelse.
Disse er lettere å oppdage enn når de er del av samme optakt / rim / stavelse.

En veps flyr raskt fra tre til plante.

ps fl skt fr tr pl (nt)

Den samler nektar til høsten. En brun elg

(ml) (kt) (st) br lg

står i snøen. Den spiser fra busk og strå.

st sn sp fr sk str

Gro skal straks dra til Praha. Hun prøver å

gr sk str ks dr pr pr

lære andre språk.

dr spr

3. Språklyder som mangler egen bokstav, med de vanligste symbolene

Ordene må leses i henhold til barnas dialekt.

Lars og Arne synger sanger mens Karl Leser kart.

ʃ-rs η-m η-ng η-ng ʀ-rl ʈ-rt

Karl starter bilen så fort at gardina vaier.

ʀ-rl ʈ-rt ʈ-rt d-rd ai

Han kjører barna til sauene i heia.

ç-kj η-m au ei

Lars ser sju skjærer og ei svart ku.

ʃ-rs ʃ-sj ʃ-skj ei ʈ-rt

Kua rauter, mens den mauler høy og karse med kjevene.

au au øy ʃ-rs ç-kj

4. Språklyder som mangler egen bokstav, med sjeldne / regelstyrte symboler

Strek under en bokstav betyr at den er stum (på østlandsmål). RDT er f.eks. én lyd: t
Ordene må leses i henhold til barnas dialekt.

Onkel sier jeg kan slå meg hardt når jeg

ŋ - n foran k ei - eg ʃ - s foran l ei - eg rdt = t ei - eg

går på skøyter i regnvær. Tjue kyr står i tjør

ʃ - sk foran øy ei - eg ç - tj ç - k foran y ç - tj

bak kirka hele døgnet. Marka på gårdsplassen

ç - k foran i øy - øg rds = ʃ

er hardtrampet og hardnet.

rdt = t rdn = ŋ

Det er løgn at Ragnar brukte en euro til agn.

stum t øy - øg ŋ - g foran n au - eu ŋ - g foran n

Skynd deg inn i skyggen bak ljaen,

ʃ - sk foran y ei - eg ʃ - sk foran y /j/ med lj

og kikk på kyllingen min! Signe leste sagnet,

ç - k foran i ç - k foran y ŋ - g foran n ŋ - g foran n

før hun tegnet nordnorsk nordlys og ei skeiv kiste.

ei - eg rdn = ŋ rdl = ʃ ʃ - sk foran ei ç - k foran i

5. Stumme bokstaver, doble konsonanter, småord, skrivemåter for o/å/æ-lyd

dk = dobbel konsonant

Ei glad og blid lerce kvitret med nebbet

stum d /å/+stum g stum d kort /æ/ med e stum d dk, stum t

og fløy over haugen ved gården.

/å/+stum g lang /å/ med o foran v stum g stum d stum d / les: «gååŕ»

Den flakset opp og ned

småord uten dk bortfall av dk foran ny kons. Kort /å/ med o /å/+stum g stum d

i vinden og hadde ikke annet å gjøre.

stum d /å/+stum g dk dk (dk) les: «a-ant» /j/ med gj

Jeg ville gjerne gi den litt deig.

ei - eg dk /j/med gj, /æ/ med e /j/med g foran i småord uten dk dk stum g

Men ustekt brød var farlig for den, sa mor.

småord uten dk Bortfall av dk foran ny kons. stum d stum g kort /å/ med o, småord uten dk småord uten dk

Mor spurte hvor jeg hadde vært, og hvorfor jeg

stum h ei - eg dk /å/+stum g stum h, kort /å/ med o ei - eg

ikke kom hjem før halv tolv.

dk kort /å/ med o, én m til slutt stum h, én m til slutt stum v erstatter dk stum v erstatter dk, kort /å/ med o

Hun syntes nok selv det var kaldt

småord uten dk bortfall av dk kort /å/ med o, uten dk stum v erstatter dk stum t stum d erstatter dk

og ba(d) meg lukke døra. Vi hørte toget,

/å/, stum g (stum d) ei-eg kort /o/ med u foran k lang /å/ med o foran g, stum t

for jernbanen går rett bak huset.

kort /å/ med o, småord uten dk lang /æ/ med e foran rn dk stum t

Jeg sov tungt gjennom natta.

ei - eg lang /å/ med o foran v kort /o/ med u foran rj stum g, ev. kort /å/ med o, én m dk